

Plan van aanpak

Braber Groen Voorziening



- CO₂-footprint 2022 conform ISO 14064-1
- CO₂-reductiedoelstellingen voor 2023
- CO₂-reductiemaatregelen voor 2023

Auteur(s);

Kees de Glopper (directie)

Anita Reedijk (energiemanagementcoördinator)

Corine Tanis (administratie)

Geaccordeerd door;

Kees de Glopper – directie – Braber Groenvoorziening

Inhoudsopgave

1.	Inleiding	3
1.1	<i>Over dit rapport</i>	3
1.2	<i>Betrokkenen.....</i>	3
1.3	<i>Interne controle</i>	3
1.4	<i>Over het bedrijf.....</i>	3
1.5	<i>Leeswijzer</i>	4
2.	CO₂-footprint.....	4
	<i>Grenzen.....</i>	4
2.2	<i>CO₂-emissiegegevens.....</i>	6
2.3	<i>CO₂-footprint 2022</i>	6
2.4	<i>Tabel 1: CO₂-footprint Braber Groenvoorziening</i>	6
2.5	<i>Analyse CO₂-footprint</i>	7
2.6	<i>Onzekerheden in de resultaten</i>	7
2.7	<i>Biomassa.....</i>	7
2.8	<i>GHG removals.....</i>	8
2.9	<i>Uitsluitingen.....</i>	8
3.	CO₂-reductiebeleid.....	8
3.1	<i>Beleidsverklaring van de directie</i>	8
3.2	<i>Kwantitatieve doelen</i>	8
3.3	<i>Reductiemaatregelen en verantwoordelijkheden</i>	11
4.	CO₂-reductieplan.....	11
4.1	<i>Gebouwen – verwarming.....</i>	11
4.2	<i>Gebouwen – elektriciteit.....</i>	12
4.3	<i>Mobiliteit – wagenpark/ machinepark</i>	12
4.4	<i>Mobiliteit – Gereedschappen.....</i>	12
5.	Keteninitiatief.....	13
	Bijlage 1: gegevensbronnen.....	14
	Input milieubarometer:.....	14

1. Inleiding

1.1 Over dit rapport

Dit rapport beschrijft de CO₂-footprint van het jaar 2019 t/m 2022, de CO₂-reductiedoelstellingen en CO₂-reductiemaatregelen van Braber Groenvoorziening.

De aanleiding voor het opstellen van dit rapport is het inzichtelijk krijgen van de CO₂-uitstoot van Braber Groenvoorziening en daarmee de juiste afwegingen en keuzes te maken ten aanzien van de aanschaf van machines, gereedschappen en voertuigen met als doel de CO₂-uitstoot te verlagen.

Dit geldt ook voor de omgang met CO₂-reducerende maatregelen tijdens de uitvoering van werkzaamheden. Een ander doel hiervan is het bijdragen aan een groter bewustzijn omtrent CO₂-reductie bij de medewerkers binnen het bedrijf en ingehuurde medewerkers. Tevens wordt met het delen van de kennis omtrent CO₂-reductie het bewustzijn in de groene sector vergroot.

Met het behalen van het certificaat CO₂-prestatieladder niveau 3, hopen wij nu en in de toekomst mee te kunnen dingen naar projecten die met een gunningsvoordeel ten aanzien van CO₂-reductie op de markt komen.

1.2 Betrokkenen

Bij de totstandkoming van dit rapport zijn betrokken;

- Kees de Glopper, Directeur Braber Groenvoorziening
- Anita Reedijk, energiemanagementcoördinator Braber Groenvoorziening
- Corine Tanis, administratief medewerkster Braber Groenvoorziening

1.3 Interne controle

Interne controle in het kader van Handboek 3.1 wordt niet uitgevoerd.

1.4 Over het bedrijf

Braber Groenvoorziening realiseert al meer dan 70 jaar creatieve en praktische ideeën in het ontwerpen, aanleggen en onderhouden van openbaar groen en tuinen.

Dit doen wij in Zuid-Holland, West-Brabant en Zeeland, met onder andere steunpunten in Roosendaal, Spijkenisse en Vlissingen. De coördinatie vindt plaats vanuit de hoofdvestiging in Renesse. Door het inzetten van steunpunten, kunnen we lokaal onze machines stallen. Dit voorkomt onnodig veel transportbewegingen, kostbare tijd en werkdruk.

De belangrijkste werkzaamheden van Braber Groenvoorziening zijn;

- Aanleg & onderhoud van openbaar groen
- Aanleg & onderhoud van particulier groen
- Boomverzorging
- Onkruidbeheersing
- Ontwerp & advies

Door continue innovatie toe te passen, voldoen de machines aan de wettelijke emissie eisen. Bij het aanschaffen van nieuwe machines, worden afwegingen gemaakt tussen als het gaat om milieu eisen, brandstof, emissie e.d.

Afgelopen 3 jaren zijn we al gestart met gegevens verzamelen om de uitstoot in kaart te brengen. Vanaf 2021 jaar zijn we actief gaan kijken naar CO₂-besparende maatregelen en is er zelfs een elektrische werktuigendrager aangeschaft. Deze is geleverd en in gebruik genomen in juni 2022.

1.5 Leeswijzer

Hoofdstuk 2 beschrijft onze CO₂-footprint van 2019 t/m 2022 (3.A.1 van CO₂-prestatieladder). Deze CO₂-footprint is opgesteld op basis van ISO 14064-1. Het basisjaar is niet aangepast. Verificatie zoals bedoeld in de ISO 14064-1 S heeft niet plaatsgevonden door een daarvoor geaccrediteerde instantie.

Hoofdstuk 3 bevat onze kwantitatieve reductiedoelstellingen voor de komende jaren voor scope 1 & 2 emissies van ons bedrijf en onze projecten, uitgedrukt in percentages ten opzichte van het referentiejaar 2019 (3.B.1 van CO₂-prestatieladder).

Hoofdstuk 4 beschrijft ons plan van aanpak, inclusief de te nemen maatregelen in projecten (3.B.1 van CO₂-prestatieladder).

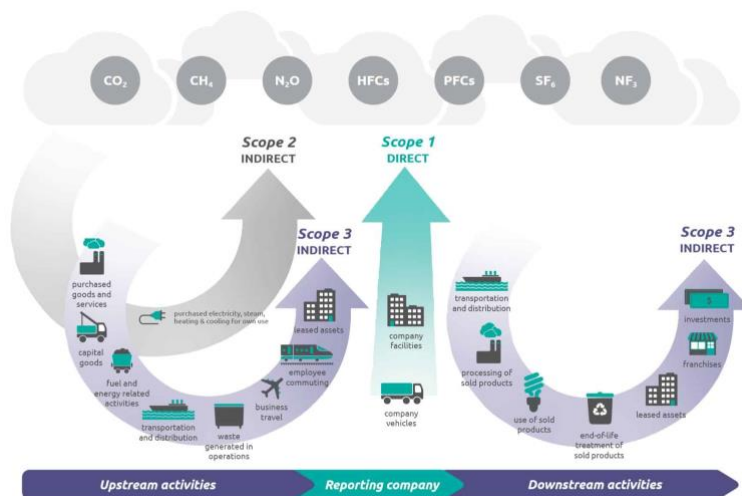
Hoofdstuk 5 beschrijft de keteninitiatieven waarin wij participeren (3.D.1 van de CO₂-prestatieladder).

2. CO₂-footprint

Deze CO₂-footprint is opgesteld op basis van de eisen van ISO 14064-1.

2.1.1 Scopes

De CO₂-footprint in deze rapportage heeft betrekking op scope 1 en 2 zoals gedefinieerd in de CO₂-prestatieladder van SKAO¹. Dit is toereikend voor de certificering op niveau 3 van de CO₂-prestatieladder.



- Scope 1 (directe emissies): emissies die worden uitgestoten door installaties die in eigendom zijn van of gecontroleerd worden door de organisatie, zoals emissies door eigen gasgebruik (bv gasboilers, wkk en ovens) en emissies door het eigen wagenpark.
- Scope 2 (indirecte emissies): emissies die ontstaan door de opwekking van elektriciteit, warmte en koeling en stoom in installaties die niet tot de eigen onderneming behoren, doch die door de organisatie worden gebruikt, zoals bv emissies die vrijkomen bij opwekken van elektriciteit in centrales.

¹ Omdat de CO₂-footprint alleen betrekking heeft op scope 1 en 2, is in dit rapport het vereenvoudigde scopediagram opgenomen. Bij eventuele stijging op de ladder naar niveau 4 en 5, zullen wij het scopediagram uit het Handboek CO₂-Prestatieladder pag. 30 gebruiken, vanwege de uitsplitsing van scope 3-emissies naar 'upstream' en 'downstream activities'.

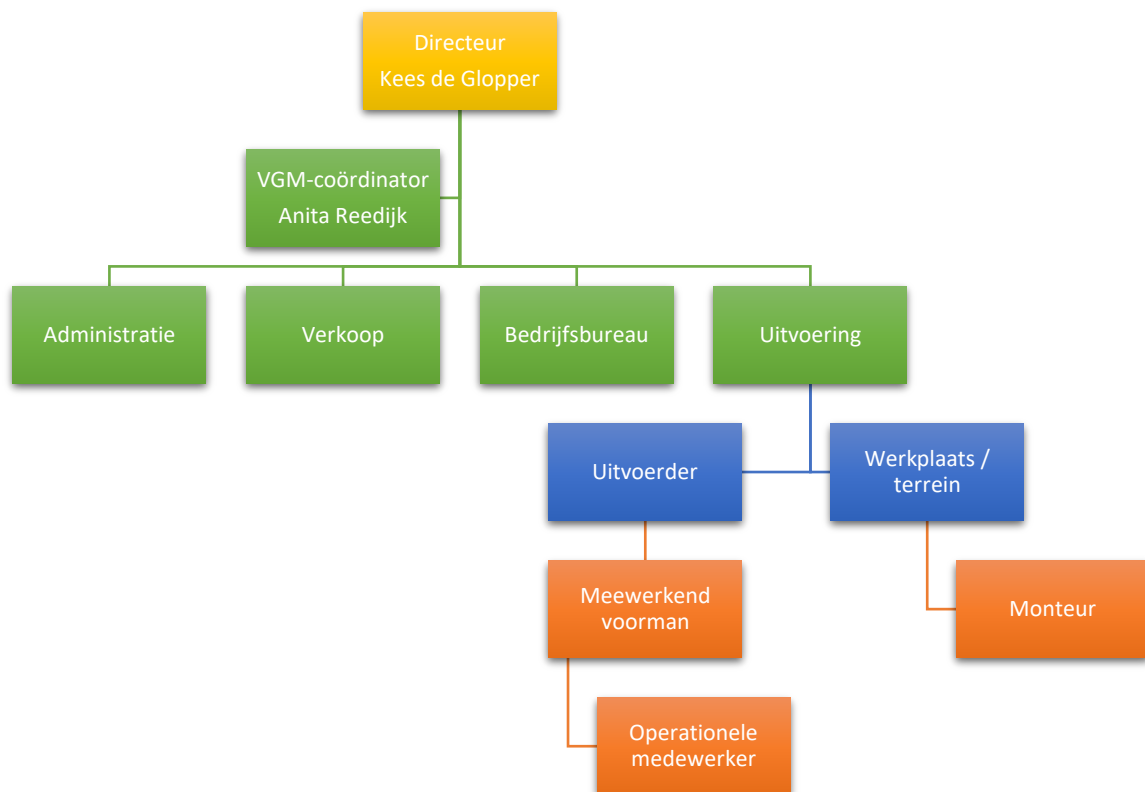
2.1.2 Organizational Boundary

Braber Groenvoorziening is, conform de EG-richtlijnen 2004/17 en 2004/18 gecategoriseerd als Klein bedrijf (K). De totale CO₂-uitstoot bedraagt maximaal <2000 ton per jaar (tabel 4.1 handboek 3.1).

De CO₂-footprint heeft betrekking op Braber Groenvoorziening BV. De onderneming betreft een Besloten Vennootschap. Bovenliggende BV; Braber Beheer BV is niet meegenomen in de organizational boundary, gezien er geen activiteiten plaatsvinden die betrekking hebben op de CO₂-uitstoot van Braber Groenvoorziening BV.

De bedrijfsactiviteiten spelen zich af op het adres Korte Moermondsweg 10 te Renesse en Ohmweg 3 te Spijkenisse. De steunpunten Roosendaal en Vlissingen zijn alleen opslag en genereren geen emissie.

Organogram



In de CO₂-footprint is meegenomen:

- Gebouw gebonden energiegebruik gebouw;
- Energiegebruik projecten;
- Brandstoffen voor alle vervoermiddelen en mobiele werktuigen (in eigendom of lease);
- Brandstoffen voor voertuigen en mobiele werktuigen die gehuurd worden, met uitzondering van brandstoffen die bij de huur zijn inbegrepen;
- Brandstoffen voor machines en apparaten, zoals aggregaten, generatoren e.d.;
- Zakelijk verkeer met privéauto's.

Gemiddeld wordt 35% van het personeel ingehuurd. Deze inhuur valt onder scope 3, maar is wel meegenomen in de CO₂-footprint.

2.2 CO₂-emissiegegevens

De CO₂-footprint is opgesteld met behulp van de Milieubarometer van Stichting Stimular. De gebruikte CO₂-emissiefactoren komen overeen met de eisen van de CO₂-prestatieladder (zie www.co2emissiefactoren.nl).

2.3 CO₂-footprint 2022

Alle energiegegevens van de jaren 2019 t/m 2022 zijn ingevoerd in de milieubarometer².

De gegevens zijn verkregen vanuit de administratie, tankgegevens en het integraal managementsystemen. De ter zake doende gegevens worden twee keer per jaar bijgewerkt. Indien er projecten met gunningsvoordeel zijn, worden deze ingevoerd in het projectdossier op de website van SKAO (www.skao.nl).

In tabel 1 staat een overzicht van de energiestromen van het bedrijf en de bijbehorende CO₂-uitstoot.

2.4 Tabel 1: CO₂-footprint Braber Groenvoorziening

Deze carbon footprint is berekend over de periode 2019 t/m 2022.

De footprint is vergeleken met referentiejaar 2019.

		2019	2020	2021	2022	
CO₂ scope 1						
Aardgas voor verwarming	Brandstof & Warmte	10,2	10,3	12,4	9,84	ton CO ₂
Benzine	Mobiele werktuigen	31,2	28,7	32,6	29,2	ton CO ₂
Schone benzine		17,6	16,7	17,6	13,1	ton CO ₂
Diesel		389,0	446,0	389	367	ton CO ₂
LPG		45,0	47,0	35,7	28,6	ton CO ₂
Propana onkruidbranders		21,3	18,5	20,4	0	ton CO ₂
Subtotaal		514	567	507	448	ton CO ₂
CO₂ scope 2						
Zelf opgewekte zonnestroom (PV)	Elektriciteit	0	0	0	0	ton CO ₂
Teruggeleverde stroom (uit PV / wind)		0	0	0	0	ton CO ₂
Ingekochte elektriciteit		19,1	18,2	17,6	16,0	ton CO ₂
Elektriciteit	Mobiele werktuigen	0	0	0	0	ton CO ₂
Subtotaal		19,1	18,2	17,6	16,0	ton CO ₂
Totaal		533	585	525	464	ton CO₂

² Zie bijlagen voor bronnen

2.5 Analyse CO₂-footprint

In het jaar 2022 is in totaal 464 ton CO₂ uitgestoten (8,13 ton CO₂/fte).

Belangrijkste CO₂-emissies

In scope 1 zijn de belangrijkste CO₂-emissies:

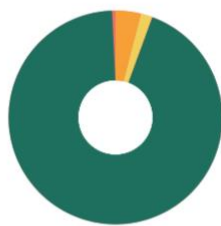
- Mobile werktuigen / diesel: 367 ton CO₂ (79,1 % van de totale CO₂-footprint)
- Aardgas voor verwarming: 9,84 ton CO₂ (2,1 % van de totale CO₂-footprint)

In scope 2 zijn de belangrijkste CO₂-emissies:

- Elektriciteit: 16,0 ton CO₂ (3,4 % van de totale CO₂-footprint). De verbruikte elektriciteit is alleen ten behoeve van het bedrijfspand (kantoor + loads).

CO₂-grafiek

2022



- Elektriciteit 3,5%
- Brandstof & warmte 2,1%
- Water & afvalwater 0,070%
- Mobile werktuigen 94%
- Kantoorpapier 0,070%

Bron: Milieubarometer Braber groenvoorziening B.V. - 1 maart 2023



Specificatie naar projecten

Van de totale CO₂-uitstoot is circa 90% gerelateerd aan projecten. Dit betreft de uitstoot van mobiele werktuigen en zakelijk verkeer (goederenvervoer).


2.6 Onzekerheden in de resultaten

De gepresenteerde resultaten moeten geïnterpreteerd worden met een bepaalde onzekerheidsmarge. De onzekerheid wordt op basis van expert judgement geschat op maximaal 5% als gevolg van:

- De opgegeven hoeveelheid brandstof is in 2022 op basis van de leveringen door de brandstofleverancier. Er is nog niet inzichtelijk hoeveel er per machine is getankt.
- De opgegeven hoeveelheid diesel per de gasolietank op de werf betreft de ingekochte hoeveelheid in 2022 zonder voorraadcorrectie. De onzekerheid die hieruit volgt voor het daadwerkelijke verbruik is verwaarloosbaar gezien de continuïteit van de organisatie.
- De opgegeven uitstoot naar projecten is geschat.

2.7 Biomassa

Verbranding van biomassa heeft in 2022 niet plaatsgevonden.

	BIJLAGEN PLAN VAN AANPAK CO2	Pagina: 324.1 - 8 / 14 Versie: 2 Datum: 1 maart 2023
---	---	---

2.8 GHG removals

Er heeft geen verwijdering van CO₂ plaatsgevonden door middel van planten van bomen, vergisting of andere klimaat compenserende maatregelen.

2.9 Uitsluitingen

Bio-olie voor in de kettingzaag is niet opgenomen in de milieubarometer, gezien deze niet voorkomt in de lijst van www.co2emissiefactoren.nl. De bio-olie wordt echter niet verbrand, maar dient als smering van de zaag. De olie is biologisch afbreekbaar.

Koudemiddelen en overige vetten en smeermiddelen zijn verwaarloosbaar op de totale uitstoot, gezien er met kleine machines wordt gewerkt, deze zijn uitgesloten.

3. CO₂-reductiebeleid

3.1 Beleidsverklaring van de directie

Braber Groenvoorziening heeft zich ten doel gesteld om de CO₂-uitstoot te reduceren door het energieverbruik te reduceren en duurzame energie te gebruiken. Deze doelstellingen zijn gericht op het totale energiegebruik van het bedrijf:

- Bedrijfsgebouwen
- Machinepark
- Projectlocaties

Het thema energiebesparing is een regelmatig terugkerend onderwerp tijdens werkoverleg binnen de gehele organisatie.

3.2 Kwantitatieve doelen

De kwantitatieve doelen zijn gebaseerd op de CO₂-footprint van het basisjaar en het CO₂-reductieplan (hoofdstuk 4). Om een reëel beeld te krijgen en de doelstellingen meetbaar te formuleren, worden de doelstellingen bepaald in % CO₂ / Fte.

Het doel is 5% besparing per jaar. Voor 2024 zijn de doelen nader gespecificeerd per thema:

Scope 1:

- 10% CO₂-reductie op brandstof voor mobiele werktuigen
- 5 % CO₂-reductie op brandstof voor verwarming

Scope 2:

- 100% CO₂-reductie op elektriciteit

Vergelijking met sectorgenoten

Vanuit de CO₂-prestatieladder wordt gevraagd om reductiedoelstellingen op te stellen die zowel ambitieus als realistisch zijn. Daarom is voor het opstellen van de doelstellingen onderzoek nodig om te kijken welke maatregelen en doestellingen sectorgenoten ambiëren.

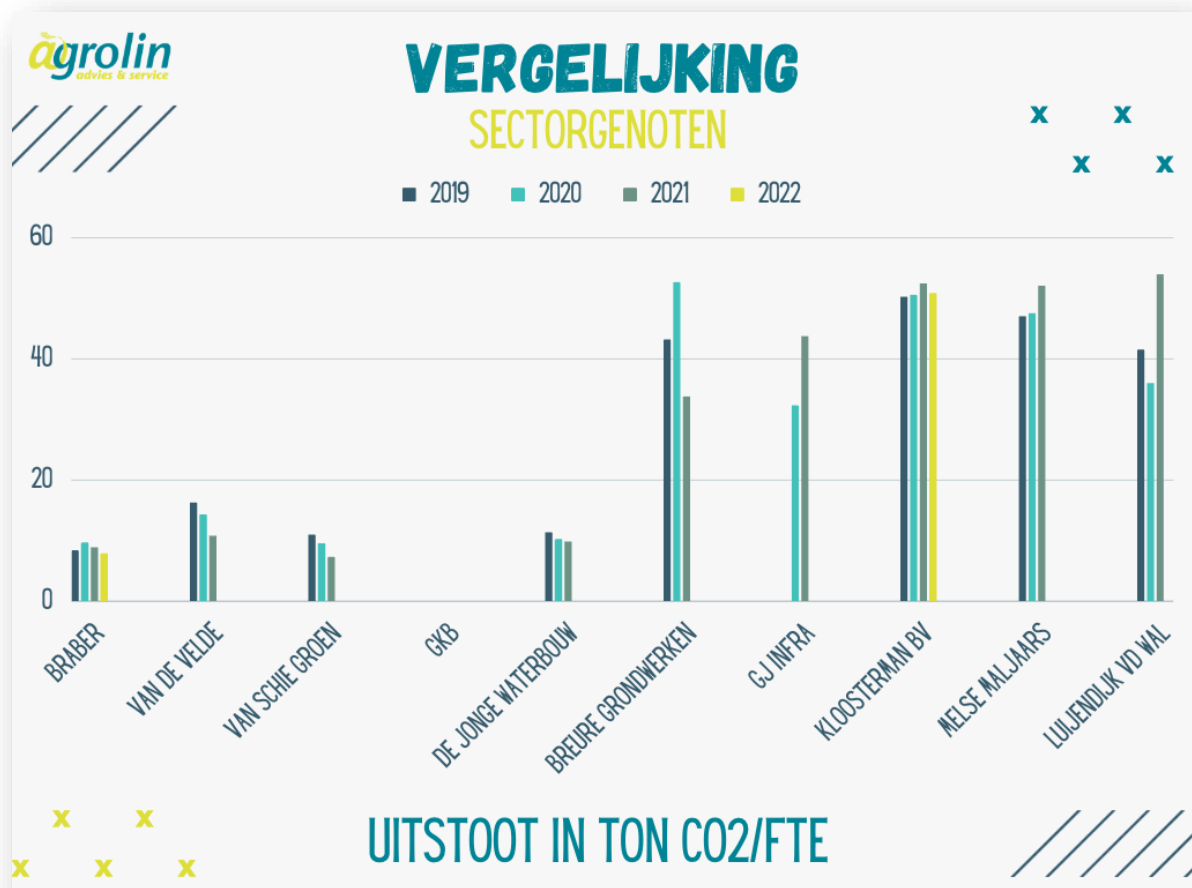
Braber Groenvoorziening heeft vanuit haar eigen duurzame ambities besloten om niveau 3 op de CO₂-prestatieladder te behalen.

Wij vergelijken ons ambitieniveau in de groen, grond & infra sector. Een vergelijk is lastig te bepalen, gezien er met kleinere machines wordt gewerkt en relatief veel handwerk verricht wordt, terwijl op andere bedrijven in de sector wellicht met minder zuinige, grote machines wordt gewerkt.

Wij hebben al een aantal standaard maatregelen genomen, zoals aanschaf van gereedschappen met accu i.p.v. gemotoriseerd.

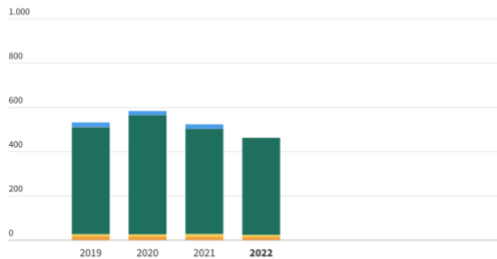
Uit de maatregelenlijst bij SKAO blijkt dat wij bij een groot aantal maatregelen gekozen hebben voor ambitieniveau A en B (standaard en vooruitstrevend) en zelfs een enkele op ambitieniveau C (ambitieuze).

In vergelijking met sectorgenoten is dit vergelijkbaar en kunnen we vaststellen dat we middenmoter zijn in de zin van 3.B.1 van de CO₂-prestatieladder.



CO₂-grafiek

Braber groenvoorziening B.V.
Ton CO₂

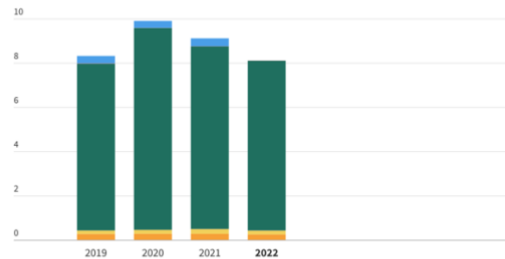


- Elektriciteit
- Brandstof & warmte
- Water & afvalwater
- Mobilele werktuigen
- Kantoorpapier
- Overige CO2-bronnen

Bron: Milieubarometer Braber groenvoorziening B.V. - 1 maart 2023

CO₂-grafiek per Medewerkers

Braber groenvoorziening B.V.
Ton CO₂ / fte

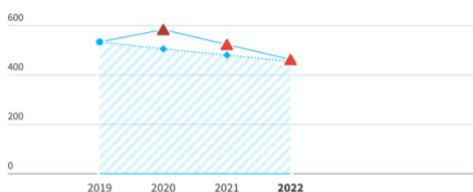


- Elektriciteit
- Brandstof & warmte
- Water & afvalwater
- Mobilele werktuigen
- Kantoorpapier
- Overige CO2-bronnen

Bron: Milieubarometer Braber groenvoorziening B.V. - 1 maart 2023

CO₂-grafiek

Doel: Elk jaar 5% minder
Ton CO₂

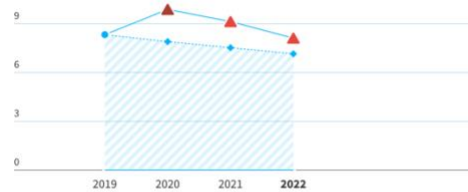


- Goed
- Voldoende
- Richting voldoende
- Onvoldoende
- Doelvlak

Bron: Milieubarometer Braber groenvoorziening B.V. - 1 maart 2023

CO₂-grafiek per Medewerkers

Doel: Elk jaar 5% minder
Ton CO₂ / fte



- Goed
- Voldoende
- Richting voldoende
- Onvoldoende
- Doelvlak

Bron: Milieubarometer Braber groenvoorziening B.V. - 1 maart 2023

3.3 Reductiemaatregelen en verantwoordelijkheden

De komende jaren voeren we onderstaande reductiemaatregelen uit. De uitvoering is toebedeeld aan diverse personen. De maatregelen zijn verder uitgewerkt in hoofdstuk 4.

Maatregel	Middelen	Periode	Wie	CO ₂ -reductie	Ambitieniveau	
Algemeen kantoor	Inventariseren en verbeteren energielabel	Beoordeling	2022 - 2024	VGM-functionaris	-	B
4.1 Gebouwen - verwarming	Inventariseren klimaat op kantoor (CV 1 graad kouder)	Beoordeling	2022 - 2024	Directie	5%	B
	Onderzoek naar alternatieve verwarming	Onderzoek	2022 - 2024	Directie	5%	B
4.2 Gebouwen – elektriciteit	Aanschaf zonnepanelen	Inkoop	2022 - 2024	Directie	100%	C
4.3 Mobiliteit – Wagenpark / machinepark	Onderzoek naar alternatieve brandstof	Onderzoek	2022 - 2024	Directie	10%	C
	Elektrificeren van machines	Inkoop	2022- 2024	Directie	10%	C
	Bandenspanning regelmatig controleren	Toolbox	Continue	Directie / VGM functionaris	3%	B
4.4 Mobiliteit – gereedschappen	Aanschaffen elektrisch (accu) gereedschap	Inkoop	2022 - 2024	Directie	10%	B
	Aanschaf zonnepanelen voor opladen van accu's op projectlocaties / steunpunten / bedrijfsauto's	Inkoop	2023 - 2024	Directie	10%	C

4. CO₂-reductieplan

De CO₂-uitstoot beperken is het meest (kosten)effectief in de volgende volgorde;

1. Energie besparen door:
 - Apparatuur efficiënter instellen
 - Efficiëntere apparatuur / voertuigen gebruiken
2. Duurzame energie gebruiken:
 - Zelf opwekken met zonnepanelen, houtkachel, zonneboiler of windmolen
 - Duurzame energie inkopen zoals groene stroom (met milieukeur)

Dit hoofdstuk geeft per scope een overzicht van de belangrijkste energieverbruikers, reeds genomen maatregelen en de geplande reductiemaatregelen. De benoemde CO₂-reductie betreft een indicatie.

4.1 Gebouwen – verwarming

Ons brandstofverbruik voor verwarming wordt bepaald door de verwarming in het pand. Er wordt gebruik gemaakt van twee HR-ketels. Een uit 2020, de ander is aan vervanging toe. Hiervoor onderzoeken we een alternatieve verwarming.

De beoogde besparing op dit thema over 3 jaar: 5% CO₂-reductie door brandstof voor verwarming van het bedrijfspand (kantoor, kantine, werkplaats).

Reeds genomen reductiemaatregelen:

- Hr-ketel

Geplande reductiemaatregelen:

- Inkoop groen gas
- Verwarmen via airco
- Optimaliseren temperatuur/ rendement van huidige CV ketel
- Onderzoeken alternatieve verwarming (vervanging voor 2^e HR ketel)

Reductiedoelstelling over 3 jaar:

- 5%

4.2 Gebouwen – elektriciteit

Ons elektriciteitsgebruik wordt bepaald door onder andere verlichting, koelkast, koffieautomaat, kantoorapparatuur, apparatuur in de werkplaats en warm water. Het streven is om op termijn zonnepanelen aan te schaffen om zo 100% CO₂-reductie te genereren op de elektriciteit van de bedrijfspanden.

Reeds genomen reductiemaatregelen:

- Ledlampen (in werkplaats, kantoor)

Geplande reductiemaatregelen:

- Afnemen van groene stroom (100% uit Nederland)
- Aanschaf zonnepanelen
- Vervangen oude apparatuur door apparatuur met energiestar

Reductiedoelstelling over 3 jaar:

- 100%

4.3 Mobiliteit – wagenpark/ machinepark

Het wagenpark wordt voornamelijk gebruikt voor werkverkeer en vervoer van en naar projecten. De grootste verbruiken zijn hierbij diesel / LPG / Propaan. LPG en propaan hebben te maken met onkruidbeheersing op verhardingen.

Reeds genomen reductiemaatregelen:

- Aanschaf elektrische werktuigendrager
- Bij aanschaf nieuwe machines wordt gekeken naar de uitstoot / verbruik / type motor
- Bandenspanning regelmatig controleren → continue proces

Geplande reductiemaatregelen:

- Onderzoeken alternatieve brandstof
- Monitoren van brandstofverbruik
- Bij aanschaf nieuwe machines rekening houden met uitstoot / verbruik

Reductiedoelstelling over 3 jaar:

- 10%

4.4 Mobiliteit – Gereedschappen

Een van de doelstellingen is het elektrificeren van gereedschappen zoals bosmaaiers, kettingzagen, heggenscharen e.d.

Reeds genomen reductiemaatregelen:

- Schone benzine gebruiken in bosmaaiers
- Indien mogelijk elektrisch (accu) gereedschap gebruiken

	BIJLAGEN PLAN VAN AANPAK CO2	Pagina: 324.1 - 13 / 14 Versie: 2 Datum: 1 maart 2023
---	---	--

Geplande reductiemaatregelen:

- Indien geen elektrisch gereedschap gebruikt kan worden, overschakelen op schonere brandstof (Alkylaat)
- Aanschaf zonnepanelen voor het opladen van accu's overdag op locaties / steunpunten / bedrijfsauto's

Reductiedoelstelling over 3 jaar:

- 10%

5. Keteninitiatief

Wij gaan ons inspannen om samen met branchegenoten:

- Kennis en ervaring te delen over onze CO₂-footprint en reductiemaatregelen
- Technische ontwikkelingen in de markt te volgen, bijvoorbeeld op het gebied van zuinige machines en voertuigen of gebruik van alternatieve brandstoffen
- Eventueel gezamenlijk iets ontwikkelen of in te kopen

Om dit te realiseren gaan wij regelmatig naar relevante bijeenkomsten en participeren wij actief in minimaal 1 lopend keteninitiatief.

Kees de Glopper neemt als directeur deel aan het keteninitiatief "CO₂-sectorinitiatief groen, grond & infra".
Anita Reedijk neemt als energiemanagementcoördinator eveneens deel aan het keteninitiatief.

Het keteninitiatief is gericht op het reduceren van brandstofverbruik in de sector. Brandstofverbruik zorgt voor de hoogste CO₂-uitstoot in de sector waardoor op dit gebied de hoogste CO₂-reductie te behalen valt.

In dit initiatief zoeken we naar alternatieve brandstoffen, elektrische machines, voorlichting personeel, optimalisatie werkprocessen, banden, afval / transport e.d.

Twee keer per jaar vindt een bijeenkomst plaats op een van de deelnemende bedrijven, waarbij een gastspreker voorlichting geeft over een van de voorgenoemde onderwerpen. Hierbij bekijken we de mogelijkheden om maatregelen te treffen die passen op ons bedrijf.

Gevolgdde bijeenkomsten:

- 2020 – Elektrische shovel + graafmachines – Tobroco Giant / Meerman Machines
- 2021 – Elektrische PTO – Wierda Hybrid Technologies
- 2021 – CO₂ bewustzijn in mobiliteit – Elske van de Fliert / Zero-e
- 2022 – Elektrische werktuigendragers tuin & park – Pols Zuidland
- 2022 – De Groene Koers – Cumela Nederland
- 2022 – Opslaan van stroom op projecten – Rent a battery

Voor het keteninitiatief maken bij een budget vrij van maximaal € 500,- op jaarbasis.

	BIJLAGEN PLAN VAN AANPAK CO2	Pagina: 324.1 - 14 / 14 Versie: 2 Datum: 1 maart 2023
---	---	--

Bijlage 1: gegevensbronnen

Input milieubarometer:

[Milieubarometer – CO2-footprint 2019](#)

[Milieubarometer – CO2-footprint 2020](#)

[Milieubarometer – CO2-footprint 2021](#)

[Milieubarometer – CO2-footprint 2022](#)

[Milieubarometer – CO2-footprint 2022 1e halfjaar](#)

[Milieubarometer – CO2-footprint 2022 2e halfjaar](#)

Overige input:

Elektriciteit

Engie / Eneco portal

Aardgas voor verwarming

Engie / Eneco portal

Water

Evides jaarnota

Brandstof diesel

Exceloverzicht diesel

Brandstof benzine

Exceloverzicht benzine

Brandstof schone benzine

Exceloverzicht aspen